

Verksamhetsplan 2012

Bakgrund

Vaxholms Fästnings Museum grundades som KA 1 förbandsmuseum 1947 och har fram till 2010 drivits av Försvarmakten. Regeringen har beslutat att Försvarmakten inte ska bedriva museiverksamhet utan har i stället tilldelat SMM och SFHM 30 miljoner kronor årligen till bevarande av det svenska försvarets kulturarv. Kopplat till satsningen finns ett antal utpekade museer däribland Vaxholms Fästnings Museum.

På uppdrag av SMM genomförde Nolmark Development AB (Node) 2008 en utredning av befintlig organisation, finansiering och verksamhet vid Vaxholms Fästnings Museum, med syfte att ta fram förslag till huvudmannaskap, samverkansformer och möjliga utvecklingsvägar. Utredningsarbetet visade på att ingen enskild aktör var villig att ta över huvudmannaskapet för museet trots att staten bidrar ekonomiskt för att säkerställa driften. Förslaget var då att samla en grupp av intressenter villiga att driva verksamheten vidare i bolagsform. Museets vänförening och Strömma Kanalbolag, som sedan tidigare bedriver annan verksamhet vid Kastellet, var till en början de enda aktörerna, men efter utredningsarbetet anslöt även Node till intressentgruppen.

I januari 2010 bildades bolaget Vaxholms Fästnings Museum AB (VFM AB). Bolagsformen är aktiebolag med särskild vinstutdelningsbegränsning med följande ägarandel; Strömma Turism & Sjöfart 70 %, Vaxholms Fästnings Musei Vänner 15 % och Node 15 %. Vänföreningen håller ordförandeskapet.

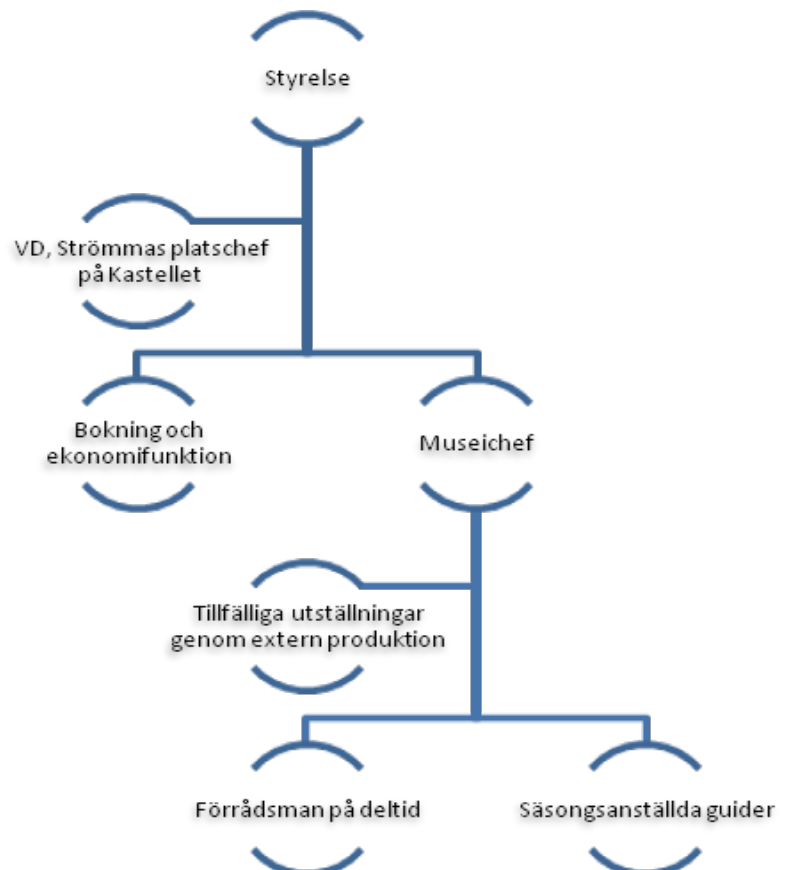
Bolagsbildarna har alla olika motiv för sitt engagemang i museet:

- *Vänföreningen* har såväl i sina stadgar som i sin verksamhet att se till att museet utvecklas och kan leva. I detta fall leva vidare. Kan tillföra historiska kunskaper och ett brett kontaktnät.
- *Strömma* genom Vaxholms Kastell: ser museet som en viktig del i Kastellets attraktionskraft, en viktig verksamhet i ambitionen att öppna kastellet mot privatgäster samt inslag som kan förstärka konferensgruppers besök. Kan tillföra synergieffekter på platsen med bokning, dagligledning, marknadsföring och försäljnings och marknadskanaler. Har också erfarenhet av drift av liknade anläggningar på Birka och Nya Älvsborgs fästning.
- *Node* ser museets potential och vill gärna vara med och utveckla den. Intresse av att delta i utvecklandet av innovativa former för att organisera och finansiera museiverksamhet, med hög museal och kulturell kvalitet. Kan bidra med bred kunskap och mångårig erfarenhet av hur man organiserar, leder och bedriver verksamhet inom kulturarvsområdet. Har ett nationellt och internationellt kontaktnät av museer, myndigheter, universitet och ministerier/departement.

Men målet är det samma:

- Att säkerställa museets fortlevnad,
- att bibehålla och vidareutveckla den museala/kulturella kvalitén vid VFM,
- att genom museet utveckla Vaxholms Fästning som besöksmål med såväl privatpersoner som grupper och företag som målgrupp,
- att behålla kompetens för vidare utveckling av museet.

I juni 2010 tog VFM AB formellt över driften av museet från Försvarmakten. Verksamheten är organiserad enligt figuren nedan:



Verksamhetsområde: Publik

Mål: 20 000 besök på museet, varav minst 5000 barn.

Visnings- och programverksamhet

Under sommarsäsongen 2011 har museet varit öppet under perioden 28 maj till den 28 augusti med undantag för midsommarhelgen. Museet höll också öppet under de två första helgerna i september. Öppettiderna var klockan 12.00 till 16.00 fram till den 23 juni och mellan klockan 11.00 och 17.00 från slutet av juni, i juli, augusti och september. Museet höll även öppet under sportlovet i vecka 9 och under två helger i december, då vi hade jul öppet med musik och visningar i museet. Utöver detta har museet tagit emot förbokade grupper under hela året. I samarbete med Statens fastighetsverk, SFV har en särskild utomhusvisning producerats som fokuserar på hur man förr levde på Kastellet. Tanken är att denna utomhusvandring ska "knytas ihop" med den utställning som museet tar fram till säsongen 2012.

Under 2012 vill vi fortsätta att utveckla vår visnings- och programverksamhet, med fokus på barn och konferensgäster. Under våren kommer vi därför att arrangera ett museipedagogiskt seminarium i samarbete med Statens maritima museer. Seminariet är tänkt att ta upp hur skolorna kan använda sig av museernas utställningar. Museet kommer också att gå vidare i det samarbete som inletts med skolorna i Vaxholms stad. Målsättningen är att hitta en långsiktig samverkansform som innebär att alla kommunens skolelever, någon gång ska ha besökt Kastellet.

Antalet förbokade grupper på museet har återigen ökat från föregående år och vår ambition är även år 2012, att få fler av konferensgästerna att besöka vårt museum. Vi kommer därför i samarbete med Strömma Sjöfart & Turism att fortsätta ta fram ytterligare intressanta bokningsbara produkter med kulturell profil.

Planerade aktiviteter:

- Museet håller öppet för gruppbesök året runt.
- Museet hålls öppet för en besökande allmänhet under perioden 2 juni- 21 juni kl. 12.00-16.00, från den 25 juni- 2 september samt helgen 8- 9 september kl. 11.00-17.00.
- Visningar hålls i museet och på Kastellet under museets ordinarie öppettid kl.12.30 och 14.30.
- Museet hålls öppet för allmänheten under sportlovet, 27/2-2/3.
- Museipedagogiskt seminarium hålls på museet/Kastellet i samarbete med SMM, troligen i mars.
- Vaxholms skolor inbjuds att besöka museet.
- Guider "kontrakteras" för att ingå i museets guidepool på året runt basis.
- Säsongspersonal/guider anställs och utbildas inför sommaren 2012.

- I samarbete med SMHA planeras ett antal visningar med rysk guide i museet.
- I samarbete med SMHA planeras för en fortsättning av de militärhistoriska utflykterna med båt i Stockholms skärgård.
- I samarbete med Strömma planeras för att "starta upp" ett antal konferensbesök med samling och "mingel" i museet.

Särskilda program

- "Hemliga rum" I samarbete med SFV visas olika befästningar i Vaxholmsområdet. Bland annat Kastellet och Oscar-Fredriksborgs fort, 26 maj.
- Barnens dag anordnas den 10 juni.
- Visningar på Kastellet som tar upp om hur människorna levde på anläggningen under juli och augusti, kl. 14.30.
- Militärhistorisk vandring i Vaxholms stad, 18 juli, kl.19.00.
- Visningar och musik på Fredriksborgs fästning, 29 juli.
- Musikuppträdande på Kastellet, 19 augusti.
- Batteriet på Tallholmen eller alternativt på Edholma visas, 16 september.
- Visning vid Ytterby gruva på Resarö, 14 oktober.
- Nattvandringar på Kastellet, 1-2 november.
- Jul på museet, 1-2 december och 8-9 december.

Försäljningsverksamhet

Under året har SFV renoverat och byggt ett nytt besökscentrum och butik vid ingången till Kastellet. Butiken går under namnet "Vakten" då den är inrymd i de tidigare vaktlokalerna på fästningen. Museibolaget hyr denna lokal förmånligt av SFV under en försöksperiod och kommer under denna tid att utröna bärigheten i detta koncept. För denna butik har ett bredare sortiment köpts in under 2011. Försäljningen i museets reception fortsätter men denna butik renodlas mer mot försäljning av smalare produkter med koppling till försvarshistoria och museets samlingar. Museet har för närvarande inte ansett sig klara av problematiken kring s.k. nätförsäljning, men har inte stängt dörren för detta inför framtiden.

Planerade aktiviteter:

- Inköp av ett bredare sortiment med koppling till fästningen, skärgården och Vaxholm till butiken "Vakten"
- Inköp av främst historisk litteratur, modeller och föremål med kopplingar till fästningen och det försvarshistoriska arvet till museets reception.
- Följer utvecklingen gällande webbshopper för att eventuellt vid beslut bygga upp en försöksförsäljning av museets varor året runt/dygnet runt.

Utställningsverksamhet

Under 2011 visades i samarbete med SFV konstutställningen "I HATE WAR" av den rysk-svenska konstnärinnan Ludmila Pawlowska. Utställningen bestod av ett stort antal installationer och konstverk som handlar om människans behov av krig och fred. Det var första gången som museet visade konst inom sina lokaler och på ett tema som de flesta delar, men där åsikterna om vad som förhindrar krig skiljer sig markant hos oss människor. Museet visade även en spionutställning som fokuserade på förhållandena i det forna Östtyskland, STASI och på spioneriets tekniska hjälpmedel. Utställningen byggdes upp av föreningen Sveriges Öga och Öra med bistånd av museets chef. Utställningen väckte stort intresse bland våra besökare inte minst från dem som kom från Tyskland.

2012 planerar vi att bygga upp en utställning som fokuserar på hur det vardagliga livet kunde te sig på Kastellet runt det förrförra sekelskiftet. Målsättningen är att öka kunskapen hos allmänheten hur det vardagliga livet förlöpte på Kastellet ur ett individbaserat perspektiv, och i och med det levandegöra historien ur en annan synvinkel än det som idag är det gängse. Tanken är att bygga upp utställningen i museets källarvåning som inrymmer fantastiska lokaler i form av bageri, tvättstuga, mangelbod och förråd.

Museet vill i likhet med de två tidigare åren fortsätta de fruktbara samarbeten vi har inlett med ideella föreningar, genom att låta dem bygga upp sina egna utställningar under handledning. Till sommarsäsongen 2012 planeras ett samarbete med försvarets radioanstalt, FRA som samlat på sig en "skatt" av spännande föremål i form av kryptomaskiner, radiosändare m.m.

Samarbetet fortsätter även 2012 med kamratföreningen *kustjägarveteranerna* som erhållit en mer permanent lokal på museet under det gångna året.

Planerade aktiviteter:

- En fast utställning byggs upp i källaren till museet under namnet "Livet på Kastellet". Invigning, 19 juni.
- En tillfällig utställning eventuellt om FRA's verksamhet uppsätts i rum 305 som upplåtes för detta. Invigning planeras till 3 juli. (Kräver insatser av extern aktör.)
- I samarbete med högskolan i Skövde genomförs en satsning gällande "Augmented reality" (AR). Dvs. Information genom att t.ex. erhålla 3D bilder genom en mobiltelefon.

- Sällskapet Kustjägarveteranerna utvecklar under våren sin utställning med bättre bildupphängningsanordningar och med AV teknik för filmvisning.
- Utställningen "Fästningsfångar" förses med nya texter/skyltar under våren.
- Dialog förs till avslut med Vaxholms stad gällande utställningen om Ytterby gruva.

Informations- och marknadsföring

Under 2011 har Kastellet deltagit i ett besöksmålsprojekt som initierats av SFV. Målet har varit att bland annat öka antalet besökare, öka intäktsmöjligheterna samt utveckla en internationell attraktiv kvalitet på besökarupplevelsen. Kastellet deltog som ett av tre utvalda besöksmål tillsammans med Kalmar slott och Ottenby kungsgård. Genom fokuseringen på dessa anläggningar kom även Kastellet/museet att få del av fastighetsverkets marknadsföring och mer artiklar kom att skrivas om Kastellet som besöksmål inte minst genom fastighetsverkets egna publikationer. I samarbete med SFV kommer museet under våren 2012 att delta i evenemanget "Hemliga rum". Vi kommer också att tillsammans med SFV och Vaxholms stad försöka få till en tydlig informationsplats, en "portal" på kajen i Vaxholm med information om Kastellet och vad som finns att upptäcka/besöka på denna plats.

2011 har museet samordnat en stor del av sin annonsering genom Strömma genom information i deras foldrar, genom Kastellets nyhetsbrev och i lokal annonsering. Detta arbete fortsätter under 2012. Museet har också utvecklat sin utåtriktade information genom att aktivt finnas med i sociala medier såsom Facebook och YouTube. Under 2012 kommer detta arbete att följas upp med ett antal kortfilmer som läggs ut på YouTube. Dessa filmer kommer att ge smakprov på vår verksamhet och informera om våra besöksmål och utställningar. Museet har under 2011 genom sin vänförening skapat en aktiv affischeringsgrupp som sätter upp museets affischer.

Planerade aktiviteter:

- Fortsatt samordning med Strömma gällande annonser/marknadsföring.
- Vaxholms Fästnings Museums hemsida.
- Vaxholms Fästnings Museums Nyhetsbrev.
- Strömmas hemsida.
- Kastellets hemsida.
- Marknadsföring genom sociala medier främst Facebook och Youtube.
- Marknadsföring genom SMHA. (Foldrar, hemsida, Info på mässor mm.)
- Marknadsföring genom Svenskt Kulturarv. (Utflyktsresan, hemsida mm.)
- Marknadsföring genom Stockholm Visitors Board. (Stockholmskortets guide, Stockholmskortet.)

- Marknadsföring genom Stockholms museiinformatorer. (Hemsida, museinyckeln, folder.)
- Marknadsföring genom Vaxholms stad. (Fritidsguiden, Viktigt i Vaxholm, länk fr. hemsida.)
- Marknadsföring genom Visit Skärgården. (Hemsida mm)
- Marknadsföring genom VisitRoslagen. (Hemsida, foldrar, evenemangstidningar.)
- Annonser i museinyckeln i DN, Metro och SvD samt i Allt om historia.
- Annonser i besökskartan Vaxholm.
- Deltagande i evenemangskalendrar i tidningar och över Internet.
- Affischer för främst lokal annonsering. (Uppsätts genom affischeringsgruppen.)
- Pressmöten och vernissager inför öppnandet av årets utställningar.

Verksamhetsområde: Samlingar

Mål: Att lösa den långsiktiga hanteringen av de föremål som är knutna till Vaxholms fästning

När VFM AB tog över driften av museet från Försvarmakten sommaren 2010 var frågan om vad som skulle ske med de föremål som är knutna till fästningen inte löst. Under 2011 har en utredning genomförts av Nolmark Development för att nå en långsiktig lösning på detta problem. Under 2012 räknar vi med att i samarbete med SMM påbörja en inventering, gallring och registrering av de olika föremål som finns förvarade i magasin och utställningar. En särskild vård- och underhållsplan för museisamlingarna och arkivhandlingarna bör även utarbetas i samarbete med SMM under 2012.

Under 2011 har försvarmaktens logistik, FMLog inventerat och skapat en arkivförteckning över de arkivalier som är förvarade vid museet men som tillhör staten. Dessa handlingar har under året överförts från försvarmakten till SMM för vidare deposition till VFM AB.

SMHA har tidigare genomfört en inventering av de licenspliktiga vapen som finns förvarade på Kastellet och i magasinet, vi räknar med att en del av dessa vapen återtransporteras till SMM och SFHM under 2012.

Ett långsiktigt depositionsavtal har upprättats mellan SMM och VFM AB.

Planerade aktiviteter:

- Utarbeta med hjälp av SMM, Vård- och underhållsplan för samlingar och arkiv.
- Särskilja "rekvisita" och verka för att denna överförs till VFM AB.

- Påbörja registreringen av samlingen. (Kräver personella resurser.)
- Halva förrådet ODLINGEN används av VFM AB. SFHM faktureras för resterande del.
- Bortforsling av föremål och skrot från tornets bottenvåning om stöd erhålles genom FM och SMHA.
- Bortforsling av vapen som inte längre ska förvaras hos oss. Stöd genom FM och SMHA.
- Vapenlicenser skaffas för en del av de vapen som vi ställer ut eller behåller i magasin.
- Målning av pjäser/roddbåtar. (Sker i stor utsträckning av volontärer.)

Verksamhetsområde: Kunskapsuppbyggnad

Mål: Bygga upp, och sprida kunskap om Vaxholms fästning

Museets bibliotek och arkiv innehåller idag böcker och arkivalier med anknytning till Vaxholms fästning. Dessa ägs av staten men förvaltas enligt avtal som en deposition från SMM till VFM AB (svb). Samlingarna är genom museets verksamhet tillgängliga för forskare och allmänhet.

Under 2011 har museet och dess vänförening hjälpt Länsstyrelsen i Stockholms län, Stockholms länsmuseum och Stockholms stadsmuseum i ett bokprojekt om det kalla krigets befästningar.

Museichefens expertkunskap inom museets sakområde är eftersökt och kommer även i fortsättningen att vara tillgänglig för externa aktörer. Under 2012 kommer vi fortsätta att aktivt arbeta för att öka kunskapen om det civila livet vid fästningen. Intresset är stort från besökarna och vi hoppas under året kunna komplettera de militärhistoriska utställningarna med information om det dagliga livet på Kastellet.

Planerade aktiviteter:

- Utger i samarbete med VFMV föreningens och museets årsbok 2012.
- Producerar en guidehandledning på ryska. (Översättning och tryck.)
- Utlån av böcker sker i begränsad skala till forskare och allmänhet.
- Bildkopiering sker till förläggare, forskare och allmänhet mot fastställd prislista
- Tillsammans med SFV ta fram informationsskyltar.
- Stödja produktionen av bok över Vaxholmslinjen av Lars A Hansson.

- Producera en folder/besökskarta över Vaxholmslinjens befästningar. (Samarbetsprojekt under hösten med Vaxholms stad, Statens fastighetsverk och troligen Värmdö kommun, Länsstyrelsen och Fortverket.)
- "Hur göra våra utställningar tillgängliga." Tillgänglighetsprojekt under hösten 2012 under förutsättning att externa bidragsmedel kan erhållas t. ex från allmänna arvsfonden m.m.
- VFM besvarar även under året ett antal historiska spörsmål från allmänhet, skolor och myndigheter.
- Museichef ingår i AG kring "Att stärka Vaxholms identitet som befästningsort och skärgårdsstad". Samarbetsprojekt med Vaxholms stad och SFV.
- Museichef ingår i Vaxholms stads namnberedningsgrupp.

Verksamhetsområde: Organisation

Mål: Väl fungerande organisation och strategiska samverkansparter

I juni 2010 tog VFM AB över driften av Vaxholms Fästnings Museum från Försvarmakten. VFM AB är inget museum i traditionell mening utan ett museidriftsbolag, ägt av två kommersiella företag tillsammans med museets vänförening. Staten ger ekonomiskt bidrag till verksamheten, äger och förvaltar Kastellet där museet är inrymt och ansvarar för samlingarna som visas, medan det är det privata bolaget ansvar för museiverksamheten. Formen har idag ingen motsvarighet i Sverige och många frågor har fått lösas allt eftersom de dykt upp. Målsättning för 2012 är att vidareutveckla organisationen och lösa de praktiska frågor som rör ansvar, förvaltning och tillgång till samlingar och arkiv. Fortlöpande kompetensutveckling och deltagande vid konferenser och i nätverkssamarbeten. Vi vill också fördjupa befintliga samarbeten med exempelvis SMM, SFV och Vaxholms kommun men också söka nya samverkanspartners för spännande och kreativa projekt.

Planerade aktiviteter:

- Samordning sker med Strömma gällande vaktmästeri, bokning, ekonomi och verksamhetsledning.
- Guidestyrning sker under hela året.
- Tidredovisning, redovisning, planering mm
- Samverkansprojekt med Vaxholms kommun, SFV, SMM, SMHA, FRA mm
- Fortlöpande kompetensutveckling och deltagande vid konferenser och i nätverks samarbeten.